

**JOENSUU (Pyhäselkä)
Niva
Viemärilinjan
muinaisjäännösinventointi
2015**



**Ville Laakso
Teemu Tiainen**



Tilaja: Joensuun vesi & Pyhäselän vesiosuuskunta

Sisältö

Perustiedot	2
Yleiskartta	3
Inventointi	4
Tulos	4
Lähteet	5
Muinaisjäännökset	6
1 JOENSUU KAKKOLANMÄKI.....	6
2 JOENSUU NUPPOLA	7
Muut kohteet	9
3 JOENSUU PAAVOLA.....	9
4 JOENSUU PEKKALA	12

Kansikuva: Kohteen 2 Nuppola viljelysryötkiö. Kaakkoon.

Perustiedot

Alue: Joensuu, entinen Pyhäselän kunta. Hammaslahden taajamasta länteen kulkeva suunniteltu uusi viemärijohtolinja. Inventoitava linja päättyi lännessä Nivanjoensuun eteläpuolelle.

Tarkoitus: Selvittää, sijaitseeko suunnitellulla viemäriinjalla kiinteitä muinaisjäännöksiä.

Työaika: 24.6.2015

Kustantaja: Joensuun vesi & Pyhäselän vesiosuuskunta

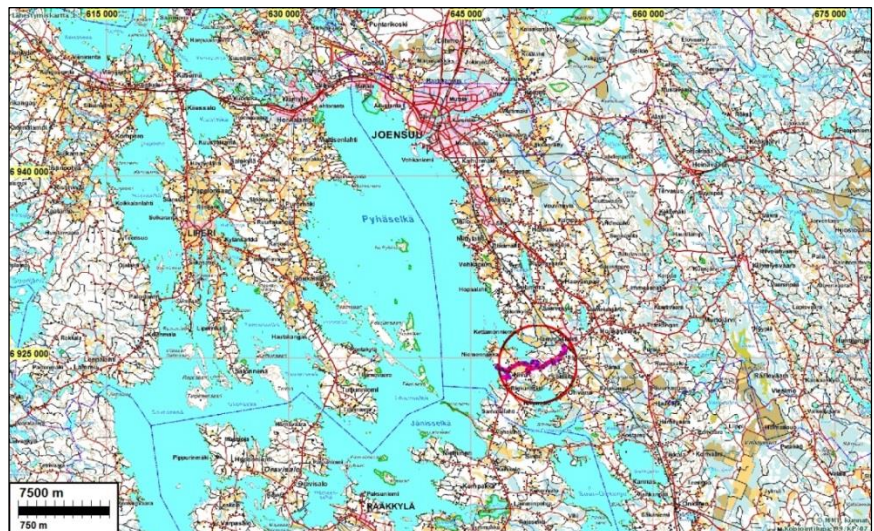
Aiemmat tutkimukset: Petro Pesonen inventointi 2003.

Tekijät: Mikroliitti Oy, Ville Laakso ja Teemu Tiainen

Tulokset: Inventointialueelta ei tunnettu entuudestaan muinaisjäännöksiä. Inventoinnissa havaittiin viljelysryötkiöitä (2 Nuppola), sekä pätkä autoitunutta vanhaa Hammaslahti-Rääkkylä tietä (1 Kakkolanmäki). Kohteita 1 ja 2 on pidettävä kiinteitä muinaisjäännöksinä. Lisäksi havaittiin kaksi vanhaa yksinäistalon paikkaa (3 Paavola ja 4 Pekkala). Näitä kohteita ei esitetä muinaisjäännöksiksi vaan muiksi kulttuuri-perintökohteiksi.

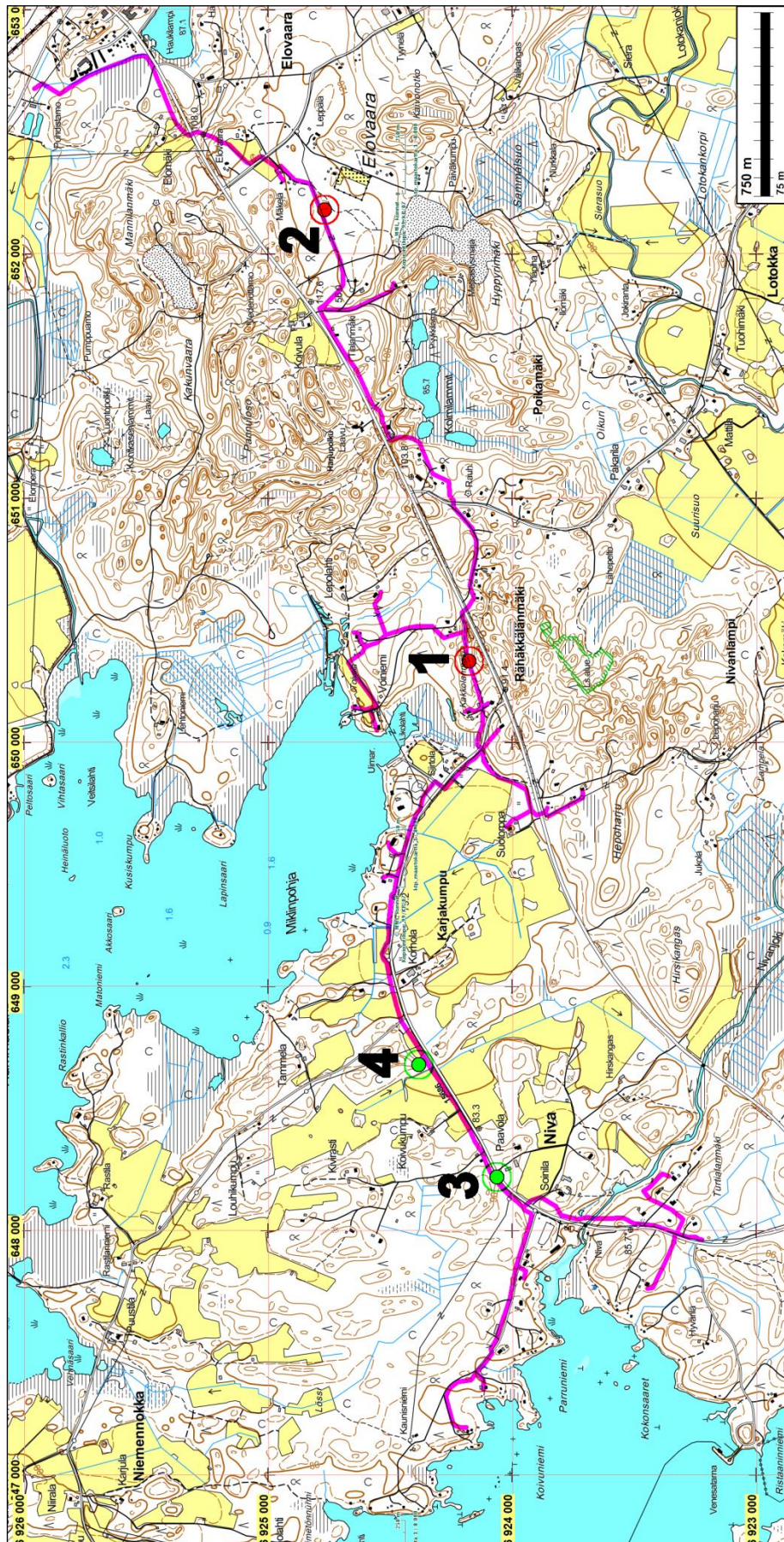
Selityksiä:

Koordinaatit ja kartat ovat ETRS-TM35FIN koordinaatissa. Kartat ovat Maanmittauslaitoksen maastotietokannasta kesällä 2015 ellei toisin mainittu. Valokuvia ei ole talletettu mihinkään viralliseen arkistoon eikä niillä ole mitään kokoelmatunnusta. Valokuvat digitaalisia. Valokuvat ovat tallessa Mikroliitti Oy:n serverillä. Kuvaajat: Ville Laakso ja Teemu Tiainen. **Kohteiden numerointi on epävirallinen, vain tämän raportin karttavitteiksi.**



Inventointialue punaisen renkaan sisällä.

Yleiskartta



Inventoitu viemäriinjä merkitty sinipunaisella viivalla. Punaiset pallot ovat kiinteitä muinaisjään-
nöksiä, vihreät muita havaintoja (ei suojelukohteita)

Inventointi

Joensuun vesi ja Pyhäselän vesiosuuskunta suunnittelevat Joensuun (entisen Pyhäselän) Nivan alueelle uutta paineviemäriinjaa. Viemäriinjan arkeologinen muinaisjäännösinventointi tilattiin Mikroliitti Oy:ltä. Inventoinnin suorittivat Ville Laakso ja Teemu Tiainen 24.6.2015 tutkimuksen kannalta erinomaisissa olosuhteissa.

Viemäriinjan itäpää on Hammaslahden länsipuolella ja linja päättyy Nivanjoensuun eteläpuolelle. Linjan kokonaispituus on hieman alle 9 kilometriä. Linja noudattelee miltei koko matkallaan teiden varsia ja polkuja. Muutamissa kohdin viemäriinja on suunnitteilla metsään, joskin esimerkiksi Elovaaran länsipuolella linja on suunnitteilla metsä läpi kulkevaan johtokäytävään. Inventoitu viemäriinja arvioitiin maastossa kokonaisuudessaan eri menetelmin. Nivanjoen suulla on myllyn muistomerkki. Paikkaa tarkasteltiin laajalti, mutta viitteitä vanhasta myllystä ei havaittu. Muinaisjäännöksille potentiaalisiksi arvioidut maastonkohdat tarkastettiin maastossa tarkemmin, usein koekuoppia kaivamalla. Paikannusmittaukset maastossa tehtiin Garmin Montana 600 gps laitteella.

Suunniteltu viemäriinja sijaitsee Pyhäselän Hammaslahden kaakkoisnurkassa. Vedenkorkeus Saimaan altaaseen kuuluvassa järvestä on noin 76 m mpy. Entuudestaan tunnettuja esihistoriaan ajoittuvia kohteita tunnetaan alueelta korkeuksilta 79–86 m mpy. Muinais-Saimaan korkein ranta on alueella 85 m tasolla. Inventoidun linjan länsiosa, Rähäkkälänmäkeä lukuun ottamatta, sijoittuu korkeustasoille, joissa voi sijaita rantasidonnaisia muinaisjäännöksiä. Saloheimon (1971) mukaan Nivan alueella on isonjaon aikana 1800-luvun puolivälissä sijainnut vain Nivan hovi, joka ei ole nyt tehdyn inventoinnin alueella. Kuninkaan tiekartastossa (laadittu 1700–1800-lukujen taitteessa) Nivan alueella on useita asutusmerkintöjä, jotka osuvat Nivanjoen eteläpuolelle. Alueen vuosina 1845-1846 laaditut pitäjänkarttojen mukaan alueella on ollut jo useita peltojen ympäröimiä taloja. Inventoinnin yhteydessä tarkastettiin myös vuoden 1974 ja 1980 peruskartat. Inventoidusta alueesta laadittiin maanmittauslaitoksen laserkeilausaineiston avulla maastomalli, jonka avulla on mahdollista löytää elinkeinohistoriallisia muinaisjäännöksiä (esim. terva- ja hiilihautoja) sekä puolustusvarustuksia. Pyhäselkä itsenäistyi omaksi kunnakseen Kiihtelysvaarasta vuonna 1925. Nykyinen Joensuun Niva kuului ennen vuoden 2009 kuntaliitosta Pyhäselän kuntaan.

Tulos

Inventoidulta viemäriinjalta ei tunnettu ennestään muinaisjäännöksiä. Inventoinnissa löydettiin pätkä vanhaa ja vielä tiepohjana säilynyttä, mutta yleisestä käytöstä poistunutta Hammaslahti-Rääkkylä tielinjaa (raportin kohde nro 1, Kakkolanmäki), joka tulkittiin muinaisjäännökseksi. Lisäksi havaittiin kolme lähellä toisiaan olevaa viljelysryöykkiötä (raportin kohde nro 2, Nuppola). Inventoinnin yhteydessä ei saatu selvyttä siihen, ovatko ryöykkiöt syntyneet kasken polton yhteydessä vai ovatko ne pellon raivauksen tulosta. Kohteet 1 Kakkolanmäki ja 2 Nuppola luokiteltiin kiinteiksi muinaisjäännöksiksi. Näiden lisäksi inventoidulta linjalta ja sen läheltä havaittiin kohteet 3 Paavola ja 4 Pekkala. Molemmat ovat autioituneita yksittäistaloja, jotka eivät kuitenkaan täytä muinaisjäännöksen kriteereitä ja siten ne eivät ole suojelukohteita.

9.7.2015

Ville Laakso
Teemu Tiainen



Viemäriin ohittaa Nivanjoensuun sillan sen itäpuolelta. Koilliseen



Voiniemen alueen Toivola-nimistä peltoa. Vesihuoltolinja kulkee pellon ja metsän rajalla oikealla. Lounaasta.

Lähteet

Harju, Erkki-Sakari & Lappalainen Jussi T. 2010: Kuninkaan tiekartasto Suomesta 1790. *Suomalaisen Kirjallisuuden Seuran Toimituksia* 1296.

Pesonen, Petro 2003: Pyhäselän arkeologinen inventointi 2003. *Museoviraston arkisto*.

Saloheimo, Veijo 1971: Pohjois-Karjalan asutusmuodot 1600-luvulla. Kylä- ja pitäjäkartat. *Joensuun korkeakoulun julkaisuja A 2*.

Peruskarttalehti 4223 10 Pyhäselkä, vuodet 1974 ja 1980.

Pitäjäkarttalehti 4223 10 Pyhäselkä, laadittu vuosina 1845–1846.

Muinaisjäännökset

1 JOENSUU KAKKOLANMÄKI

Mjtunnus: uusi kohde
 Rauh.lk: kiinteä muinaisjäännös
 Ajoitus: historiallinen
 Laji: kulku: tienpohja

Koordin: N: 6924 177 E: 650 334
 P: 6927 079 I: 3650 565

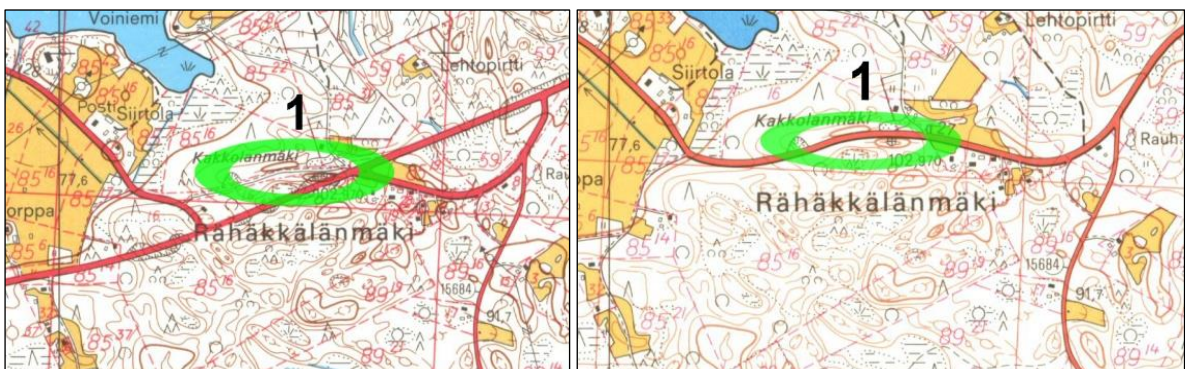
Tutkijat: Laakso & Tiainen 2015 inventointi

Sijainti: Paikka sijaitsee Joensuun torilta 21,7 km etelään.

Huomiot: Laakso & Tiainen 2015:

Hammaslahti - Rääkkylä välistä vanhaa tienpohjaa on säilynyt Rähäkkälänmäen pohjoislaidalla. Vanha tie on samansuuntainen nykyisen tien kanssa, joka kulkee hieman vanhaa tietä etelämmässä Rähäkkälänmäen laella. Todennäköisesti tie on sama, mikä on merkittynä ns. kuninkaan tiekartastossa vuonna 1791, mutta kartaston mittakaavasta johtuen sen asemoiminen on suurpiirteinen. 1800-luvun puolenvälin pitäjänkartassa vanha tie on merkitty tarkasti ja asemoituu hyvin tehdyssä inventoinnissa havaitulle tienpohjalle. Vuoden 1974 peruskartalla vanha tie on ollut ainoa tie, mutta vuoden 1980 peruskartalla Hammaslahti - Rääkkylä tietä on oikaistu ja vanha tie on esitetty päällystämättömänä sivutienä. Nykyisellä peruskartalla vanha tie on merkattu poluksi.

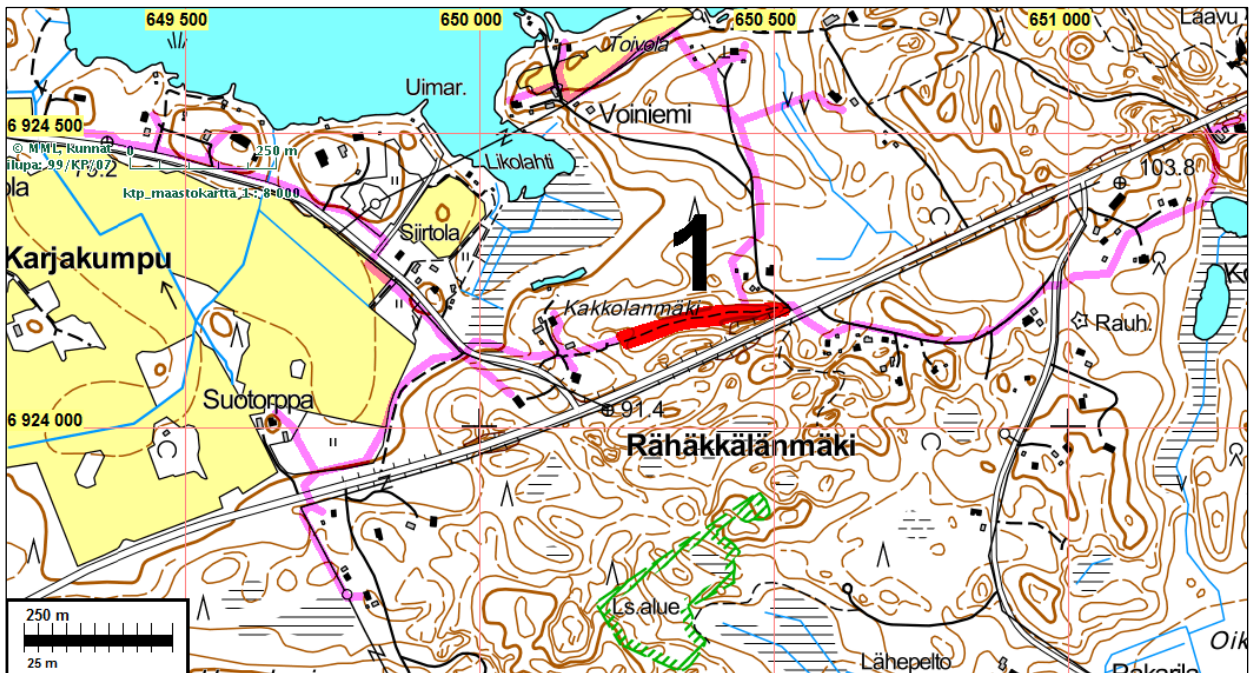
Muinaisjäännösrajaus alkaa idässä Voiniemen- ja Rääkkylänteiden risteyksestä, josta vanha tieura erkanee polkuna kohti länttä. Lännessä muinaisjäännösrajaus loppuu polun varressa oleviin hiekanottokuoppiin. Vanha tieura on kapeimmillaan muutaman metrin levyinen polku. Leveimmillään vanha tie on yli kymmenen metriä leveä. Tie on paikoitellen kaivettu noin pari metriä syväksi, verrattuna mäen laen muotoihin. Tehdyn inventoinnin yhteydessä jäi epäselväksi, onko tien "upottaminen" mäkeen johtunut mäen luontaisista muodoista vai johtuuko se pelkästään tieteknisistä syistä. Vanhaan tieuraan ei tehty koekuoppia. Tienpohja on tasainen, moreenin, humuksen ja kivien päällystämä väylä.



Kohde 1 vuosien 1980 (vasen) ja 1974 (oikea) peruskartoilla.

Suunniteltu viemärilinja kulkee vanhan tien kohdalla koko sillä matkalla, mitä nyt esitetään kiinteäksi muinaisjäännökseksi. Suunniteltu viemärilinja voisi ohittaa

vanhan tien esimerkiksi sen eteläpuolelta, noudattaen nykyisen Rääkkyläntien pohjoista piennarta



Sinipunainen viiva on suunniteltu viemäriinja, punainen viiva vanha tien pohja 1 Kakkolanmäki



1 Kakkolanmäki. Käytöstä pois jäänyt Hammaslahden ja Rääkkylän yhdistänyt tie. Länteen.

2 JOENSUU NUPPOLA

Mjtunnus: uusi kohde
 Rauh.lk: kiinteä muinaisjäännös
 Ajoitus: historiallinen
 Laji: maatalous: röykkiö

Koordin: N: 6924 769 E: 652 182
 P: 6927 671 I: 3652 414

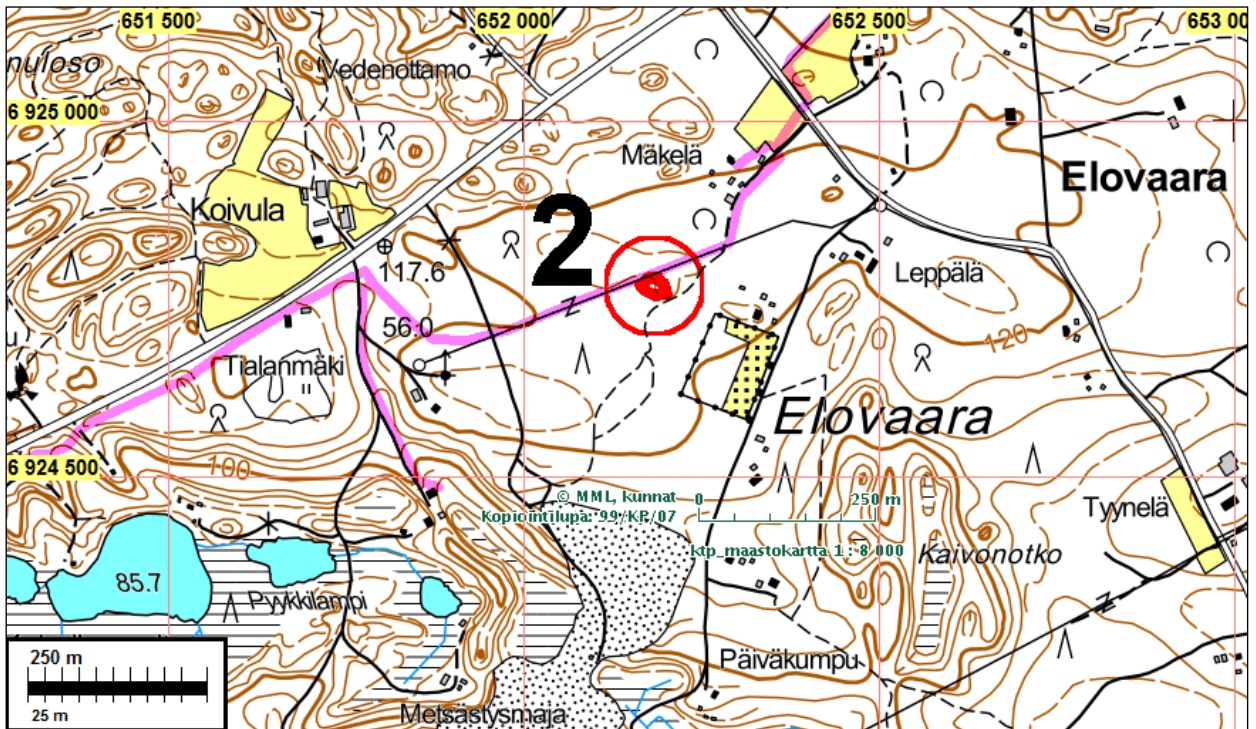
Tutkijat: Laakso & Tiainen 2015 inventointi

Sijainti: Paikka sijaitsee Joensuun torilta 21,7 km etelään.

Huomiot: Laakso & Tiainen 2015:
Viemärilinjän itäpäästä, Elovaarasta, havaittiin kolme kiviljelyrovyä. Kaksi rovyä (N 6924778 E 652178 ja N 6924771 E 652173) on pitkulaisia, noin 2,5 x 1 m kokoisia (korkeus noin puoli metriä). Kolmas rovy (N 6924763 E 652189) on tehty kasaamalla kiviä suuren maakiven päälle (koko noin 2 x 2 m, korkeus 1 m). Suurimmat kivet rovyissä on halkaisijaltaan noin 30 cm, useimmat kivet ovat kuitenkin tätä pienempiä.

Pitäjäkartassa rovyt sijoittuvat Nuppolan talon länsipuolella olevan pienen pellon laitaan. Tehdyn inventoinnin yhteydessä jäi epäselväksi ovatko rovyt syntyneet peltoa raivatessa vai ilmentävätkö ne paikalla tapahtunutta kaskiviljelyä.

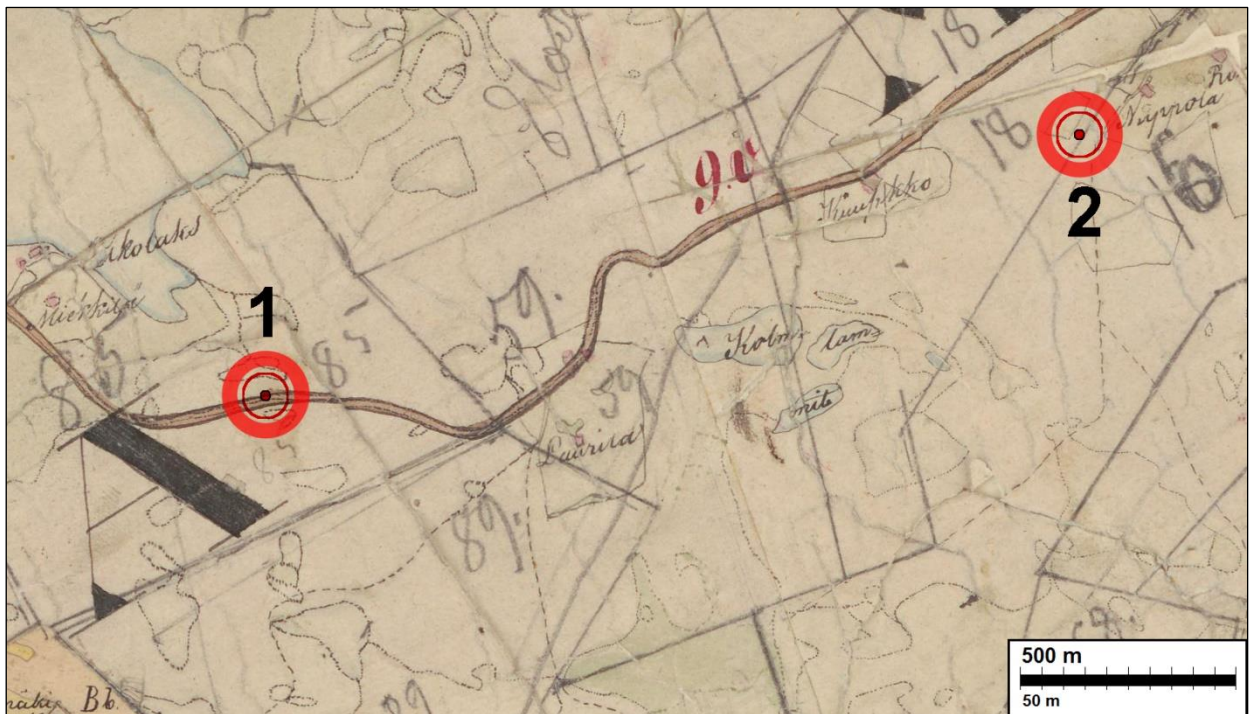
Pohjoisin rovy on noin kahden metrin päässä suunnitellusta viemärilinjasta. Mikäli linjaa siirtää kulkemaan vähintään viisi metriä pohjoisemmaksi, eivät rovyt ole vaarassa.



Sinipunainen viiva on suunniteltu viemärilinja, punainen alue punaisen ympyrän keskellä on kolmen viljelyrovyen muinaisjäännösrajas



Suunnitellun linjan kohdalla havaittu viljelyrovy, kohde Nuppola. Länsilounaaseen



Kohteet 1 Kakkolanmäki ja 2 Nuppola v. 1845-46 pitäjänkartalla.

Muut kohteet

3 JOENSUU PAAVOLA

Mjtunnus: uusi kohde
 Rauh.lk: muu kulttuuriperintökohde
 Ajoitus: historiallinen
 Laji: asuinpaikka: talotontti

Koordin: N: 6924 063 E: 648 221
 P: 6926 965 I: 3648 451

Tutkijat: Laakso & Tiainen 2015 inventointi

Sijainti: Paikka sijaitsee Joensuun torilta 21,7 km etelään.

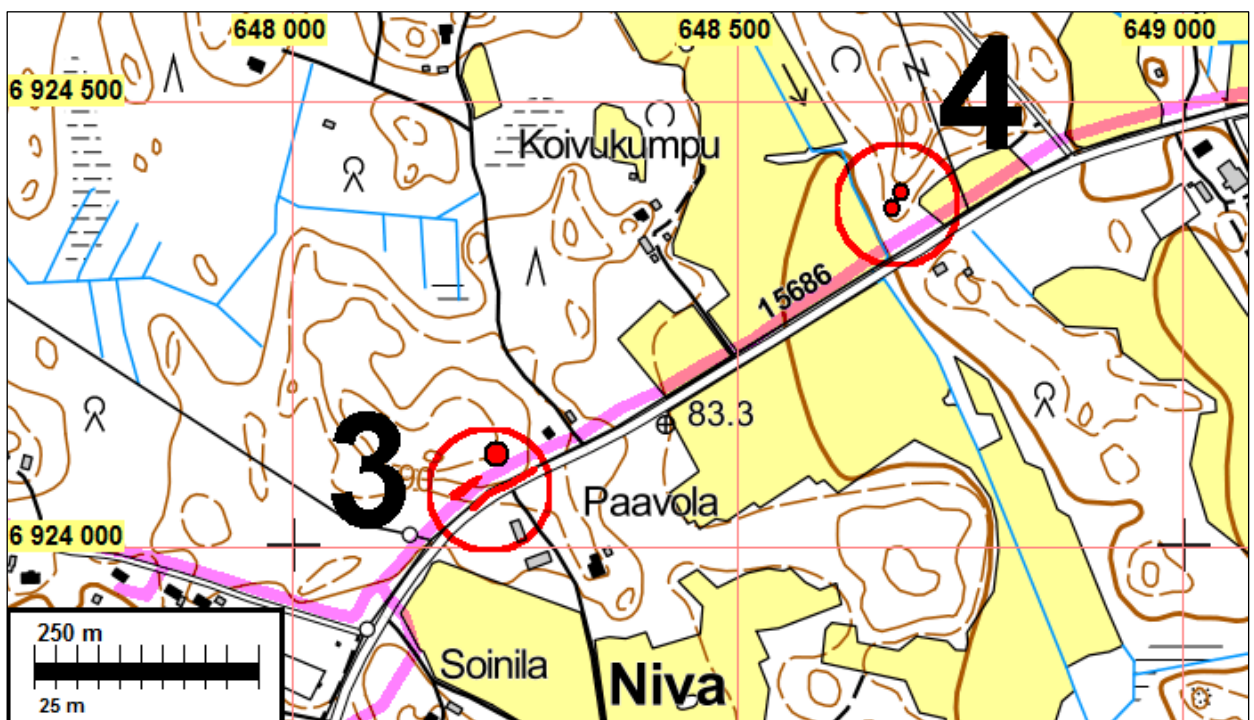
Huomiot: Laakso & Tiainen 2015:

Inventoidun viemäriinjan länsiosasta, Nivasta havaittiin rakennuksen perusta, todennäköisiä viljelysrykkiöitä sekä kiviä. Kohteet sijaitsevat nykyisen Paavolan talon ja Nivantien pohjoispuolella, missä on vanhoja mäntyjä sekä vahvasti heinittynyttä - pusikoitunutta maastoa. Havaitut kohteet liittyvät mitä ilmeisimmin samaan asutuskokonaisuuteen.

Noin kaksi metriä Nivantien päällysteen laidasta on tien suuntainen kiviäita, joka on osin tuhoutunut. Havaittua kiviäitää on noin 80 metrin matkalla. Aita on kylmämuurattu luonnonkivistä. Leveyttä sillä on maksimissaan 2 m (todennäköisesti sortuman aiheuttamaa) ja korkeutta puolisen metriä. Samalla kohdalla tien toisella puolella todettiin myös tien suuntaista kivivallia, jonka leveys on noin 2 m ja korkeus noin metrin. Kyseessä on alun perin saattanut olla kiviäita, mutta rakenteen nykyisin näkyvään osaan on selkeästi kasattu raivattuja kiviä tieltä ja sen ojasta.

Nivantien pohjoispuolella, noin 22 metrin päästä kiviaidasta havaittiin 4 varmaa kiviröykkiötä (N 6924058 E 648183, N 6924065 E 648194, N 6924069 E 648199 ja N 6924070 E 648203). Röykkiöiden halkaisija vaihteli 1 x 2 ja 3 x 3 metrin välillä ja korkeutta kaikilla röykkiöillä oli hieman alle metri. Vanhojen karttojen ja maaston tasaisuuden perusteella on todennäköistä, että röykkiöt ovat pellonraivausröykkiöitä. Röykkiöiden itäpuolella havaittiin kaksi rakennuksen pohjaa. Toinen rakennuksen pohja (N 6924110 E 648222) on 6 x 9 m pyöreistä luonnonkivistä ilman laastia tehty kivijalka, päällmansuuntien mukainen. Sen sisäpuoli on metrin ulkopuolta syvemmällä. Koillisnurkassa on 3,5 x 3,5 m laajuinen ja 1,3 m korkea maansekainen kivikasa, selkeä tulisija. Sen päällä kasvoi kookas mänty, jonka vähimmäisiäksi arvioitiin sata vuotta. Toisen rakennuksen pohjan (N 6924097 E 648225) laajuus on 5 x 5 metriä. Kivijalka on maansekainen ja sen sisus on 1 metriä ulkopuolta syvemmällä. Rakenteen päällä kasvoi noin 100-vuotias mänty. Tulisijaa ei havaittu tässä rakenteessa.

Pitäjäkartalla (1845–1846) paikalla on ollut Paavolan tilan peltoja ja niittyjä, ei rakennuksia. Vuoden 1974 peruskartalla paikalla on metsää. Yksittäistalojen jäännöksiä ei yleisesti pidetä kiinteinä muinaisjäännöksinä. Suunniteltu viemäri linja kulkee kiviaidan kohdalla Nivantien viertä. Jos havaitut rakenteet halutaan säilyttää, eikä viemäriä mahdu kaivamaan tien ja kiviaidan välisessä noin kaksi metrisessä ojassa-pientareella, on mahdollista laskea viemäri linja kiviaidan pohjoispuolelle. Kiviaidan ja röykkiöiden välissä on noin 22 metrin levyinen alue, josta ei havaittu mitään. Kiviaidan ja rakennusten perustusten välillä on noin 33 metriä.



Vaalean punainen viiva on suunnitteilla oleva viemäri linja. Kohde 3 Paavolan pohjoisin punainen piste on rakennusten perustusten kohdalla, viemäri linjan alla oleva punainen viiva on kiviaita ja läntisin punainen alue kuvaa havaittuja neljää röykkiötä. Kohde 4 Pekkalan pohjoisempi punainen pallo on rakennuksen perustan kohdalla, eteläisempi pallo on suunniteltua linjaa lähinnä oleva röykkiön kohdalla.



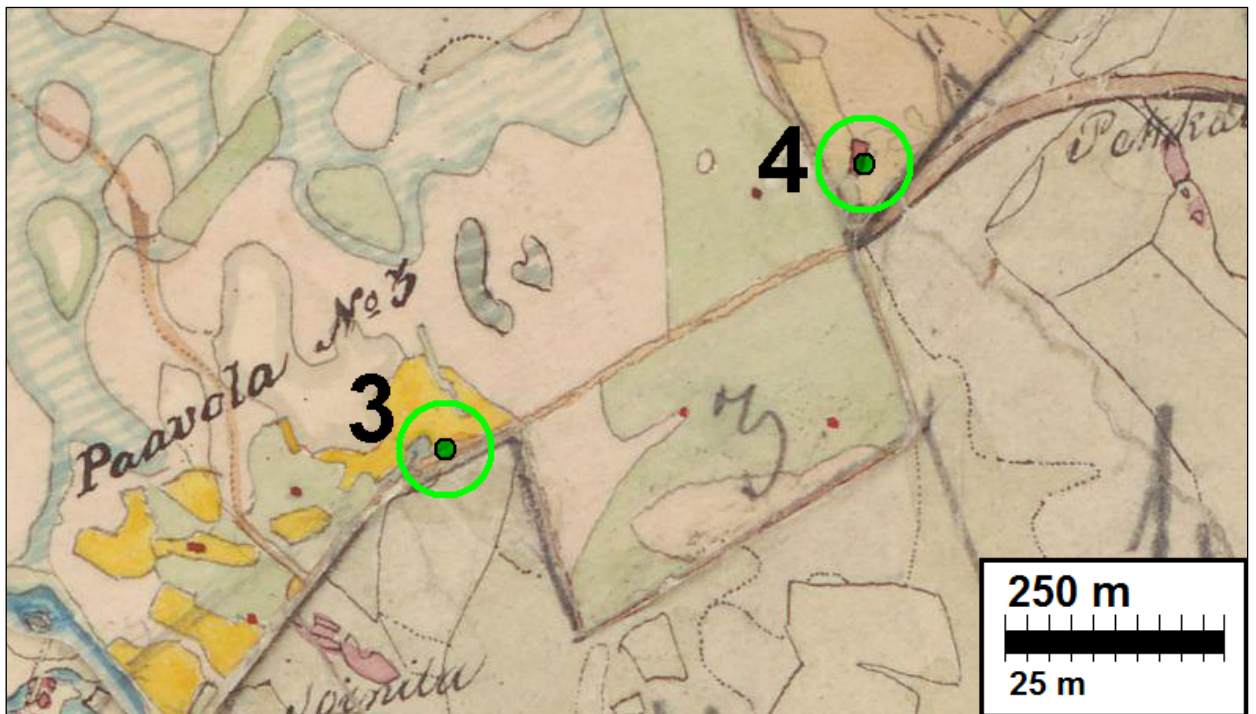
Paavolan asuinpaikan viljelysröykkiö. Pohjoiseen.



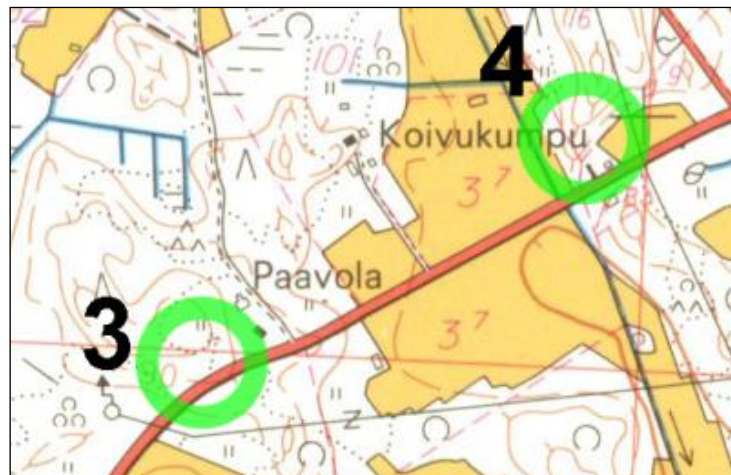
Kohteelta 3 Paavola havaitun toisen rakennuksen perustus. Eteläkaakkoon.



Kohteen Paavola rakennusten perustusten ja viljelysröykkiöiden kaakkoispuolelle, tien vieressä, on kiviaita. Etelään



Kohteet 3 Paavola ja 4 Pekkala merkittynä vuoden 1845–46 pitäjänkartalle.



Kohteet 3 Paavola ja 4 Pekkala merkittynä vuoden 1974 peruskartalle.

4 JOENSUU PEKKALA

Mjtunnus: uusi kohde
 Rauh.lk: muu kulttuuriperintökohde
 Ajoitus: historiallinen
 Laji: asuinpaikka: talotontti

Koordin: N: 6924 384 E: 648 680
 P: 6927 286 I: 3648 910

Tutkijat: Laakso & Tiainen 2015 inventointi

Sijainti: Paikka sijaitsee Joensuun torilta 21,7 km etelään.
 Huomiot: Laakso & Tiainen 2015:

Nivantien pohjoispuolelta kuusimetsästä havaittiin rakennuksen perusta sekä viljelysrykkiötä. Nivantietä lähin rökkiö (N 6924409 E 648681) on noin 50 metrin päässä tiestä ja rakennuksen perusta noin 60 metrin päässä. Aluetta tarkastettiin, jotta saataisiin selville, ulottuuko paikalle historialliseen karttaan merkitty asuinpaikka hankealueelle.

Kuusimetsää kasvavalla kapealla harjanteella todettiin 6 x 6 metrin laajuinen rakennuksenpohja (N 6924427 E 648681), jonka nurkassa on laajuudeltaan 2 x 2 metrin ja korkeudeltaan 0,7 metrin tulisijan jäännös. Rakennuksenpohjan ympäristössä on viljelykseen liittyviä rökkiöitä, jotka jatkuvat rakennuksenpohjasta koilliseen. Maastossa todettiin, ettei kohde yllä vuoden 2015 hankealueelle eikä sillä näin ollen ole vaikutusta suunniteltuun viemäriinjan.

Kartta s. 10.



Kohteen 4 Pekkala kaakon puoleisin viljelysrykkiö. Lounaaseen.



Kohteen 4 Pekkala rakennuksenjäännös lounaasta.

Liite, tarkastetut alueet

Koko tutkimusalue tutkittiin ja arvioitiin kokonaisuudessaan eri menetelmin. Tarkemmin maastossa tarkastettiin kartalla sinisellä korostuksella esitettyjä alueita.

